

CRATERELLUS CORNUCOPIOIDES (Linné : Fries) Persoon



- BIBLIOGRAPHIE** : Bon, 1988, Champignons d'Europe occidentale : 306
Breitenbach & Kränzlin, 1985, Champignons de Suisse, 2 : 487
Cléménçon et al., 1980, Les quatre saisons des champignons, 2 : 300
Courtecuisse & Duhem, 1994, Guide des champignons de France et d'Europe : 109
Gruppo di Vicenza, 1989, Rivista di Micologia, 32-5-6 : 222
Jülich, 1989, Guida alla determinazione dei funghi (*Traduction française*) : 101
Kühner & Romagnesi, 1953, Flore analytique : 47
Locquin, 1982, Bulletin de la Fédération Mycologique Dauphiné-Savoie, 85 : 11, 12
Marchand, 1973, Champignons du Nord et du Midi, 2 : 178
Phillips, 1981, Les champignons : 191

- ICONOGRAPHIE** : Bon, 1988, Champignons d'Europe occidentale : 307
Breitenbach & Kränzlin, 1985, Champignons de Suisse, 2 : 487
Bresadola, 1930 (*Réimp. 1981*), Iconographia Mycologica : 485
Caspari, 1964, Champignons d'Europe : 50
Cetto, 1970, I Funghi dal vero, 1 : 243
Cléménçon et al., 1980, Les quatre saisons des champignons, 2 : 300
Courtecuisse & Duhem, 1994, Guide des champignons de France et d'Europe : 109
Dähncke, 1993, 1200 Pilze : 1008, 1009
Gruppo di Vicenza, 1989, Rivista di Micologia, 32-5-6 : 223
Lange, 1935, Flora Agaricina Danica, 1 : 57
Marchand, 1973, Champignons du Nord et du Midi, 2 : 178
Phillips, 1981, Les champignons : 191
Ryman & Holmasen, 1984, Svampar : 136
Schlittler, 1972, Champignons sans lamelles : 73

DESCRIPTION :

Fructifications en forme de **trompette, infundibuliformes**, hautes de **3 à 10 cm**, tubulaires au début puis évasées.
Marge mince, **enroulée**, lobée, fissile, flétrie et noire dans la vétusté.

Hyménium rudimentaire et situé sur la face externe, gris à **gris-noir**, parcouru de **rides basses et rameuses**, mat, **pruineux**, veiné, rarement lisse.

Partie interne **noire**, gris brun en séchant, un peu striolée longitudinalement.

Stipe **atténué** de haut en bas, **tubuleux**, **compressible**, veiné, fibrilleux, **bistre noir**.

Chair très mince, **souple**, coriace.

Odeur faible de **mirabelle** - **Saveur désagréable**, un peu astringente.

Habitat dans les **hêtraies calcaires**, parmi les feuilles mortes et les mousses, sous châtaigniers, plus rarement sous conifères.

Spores largement **elliptiques**, **lisses**, hyalines, non amyloïdes, de **12 - 17 x 9 - 11 μ** .

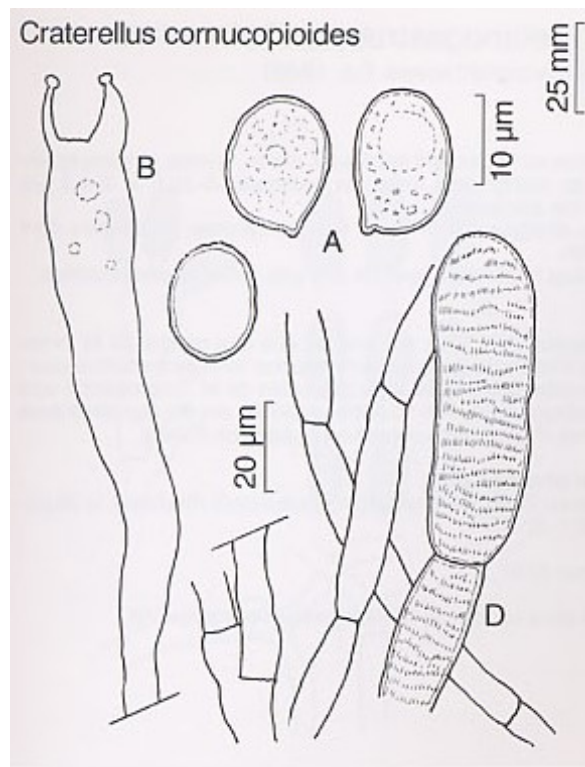
Cystides **absentes**.

Basides étroitement clavées, bisporiques, **non bouclées**.

Structure monomitique, à hyphes larges de **3 à 5 μ** , **non bouclées**.

OBSERVATIONS : Facile à reconnaître sur le terrain à son aspect bien particulier, mais pouvant être confondue avec *Craterellus cinereus* dont l'hyménium est constitué de côtes ou de plis évidents.

MICROSCOPIE D'APRES BREITENBACH & KRÄNZLIN



- A: Spores largement elliptiques, lisses, hyalines, parfois guttulées et à contenu granuleux, parois légèrement épaissies, $12-17 \times 9-11 \mu\text{m}$, l -.
- B: Basides étroitement clavées, $70-90 \times 8-10 \mu\text{m}$, bisporiques, non bouclées.
- C: Pas de cystide.
- D: Monomitique: Hyphes larges de $3-5 \mu\text{m}$, non bouclées; celles de la trame (face stérile) larges jusqu'à $20 \mu\text{m}$ et striées parfois transversalement par de fins pigments.