

LACTARIUS PYROGALUS (Bull.) Fr.



Planche de J. Vialard

AUTORITÉS

Bulliard, 1792, *Herbier de la France*, 12 : t. 529 - 1, *Agaricus pyrogalus*.
Fries, 1838, *Epicrisis Systematis Mycologici* : 339, *Lactarius pyrogalus*

SYNONYMES

Galorrheus pyrogalus (Bull.) P. Kumm.
Lactifluus pyrogalus (Bull.) Kuntze

BIBLIOGRAPHIE

- Basso M. T., 1999, *Lactarius* : 117
Bon, 1980, *Documents Mycologiques*, 40 : 38
Bon, 1988, *Champignons d'Europe occidentale* : 84
Courtecuisse & Duhem, 1994, *Guide des Champignons de France et d'Europe* : 1532
Kühner & Romagnesi, 1953, *Flore analytique* : 476
Lange, 1935, *Flora Agaricina Danica*, 2 (Réimp. 1994) : 536, 782
Marchand, 1980, *Champignons du Nord et du Midi*, 6 : 532
Moser, 1978, *Kleine Kryptogamenflora (traduction française)* : 895
Romagnesi, 1977, *Champignons d'Europe*, 1 : 16
Roux, 2006, *Mille et un champignons* : 119

ICONOGRAPHIE

- Basso M. T., 1999, *Lactarius* : 121, 811
Bon, 1988, *Champignons d'Europe occidentale* : 85
Bresadola (Réimp. 1981), *Iconographia Mycologica*, 3 : Tab. 368
Courtecuisse & Duhem, 1994, *Guide des Champignons de France et d'Europe* : 1532
Lange, 1935, *Flora Agaricina Danica*, 2 (Réimp. 1994) : Tav. 174 A
Marchand, 1980, *Champignons du Nord et du Midi*, 6 : 532

OBSERVATIONS

Généralement récolté sous noisetiers, ce lactaire se reconnaît sur le terrain à ses lames très espacées de couleur crème au début puis ocre orangé, à son lait très âcre, jaunissant en présence de potasse.

La détermination peut être confirmée au microscope par la présence de spores plutôt petites et ornées de crêtes zébrantes assez épaisses.

Assez répandu dans la région grenobloise, en plaine et en montagne, souvent sous noisetiers.

DESCRIPTION

Chapeau de 5 à 8 cm de diamètre, vite aplani puis déprimé, humide mais non visqueux, ochracé livide à brun olivâtre pâle ou gris ochracé, non ou vaguement zoné de cernes étroits et indécis.

Marge enroulée puis incurvée, mince, translucide, souvent ondulée-lobée.

Lames espacées, pentues, adnées, crème ochracé à ocre orangé.

Arête mince, entière, concolore.

Stipe de 3 - 5 x 0,5 - 1,2 cm, subégal ou fusoïde, souvent courbé, sillonné ou comprimé, ridulé, blanchâtre à gris rosé pâle ou subconcolore au chapeau, sec, prumineux au début.

Chair blanchâtre à crème pâle, immuable, ferme puis molle, cotonneuse.

Latex copieux, épais, très âcre, vite solidifié, blanc, séchant sur les lames en crème olivacé, réagissant en jaune d'or en présence de potasse.

Odeur faible, légèrement fruitée - Saveur très âcre.

Habitat sous feuillus, surtout sous noisetiers, mais également signalé sous les charmes et les aulnes.

Spores de 6 - 8 x 5 - 7 μ , zébrées-crêtées.

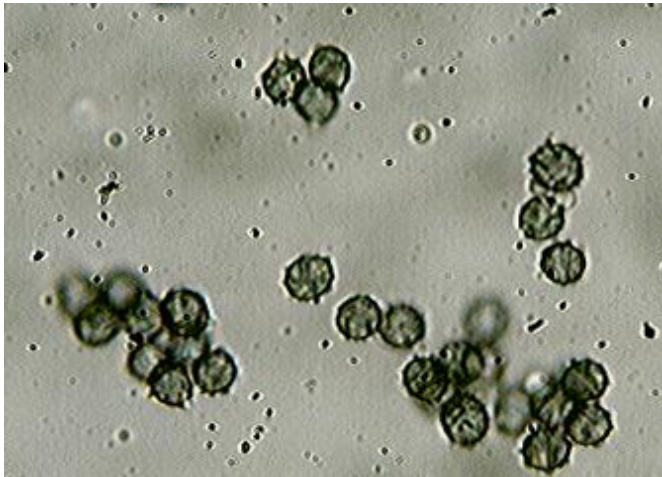
Sporée ocre sordide.

Cystides nombreuses, fusoïdes ou subcylindracées, acuminées ou un peu toruleuses.

Epicutis filamenteux, de type ixocutis, à hyphes larges de 2 à 5 μ , +/- gélifiées.

Pigment extracellulaire granuleux.

MICROSCOPIE (R.G.)



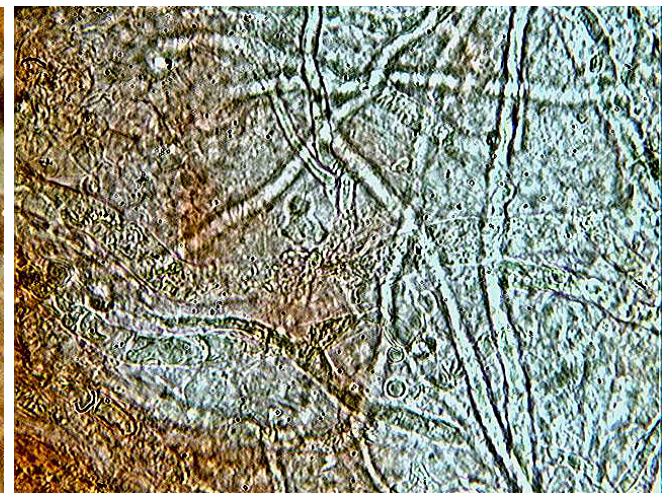
spores x 400 (dans le melzer)



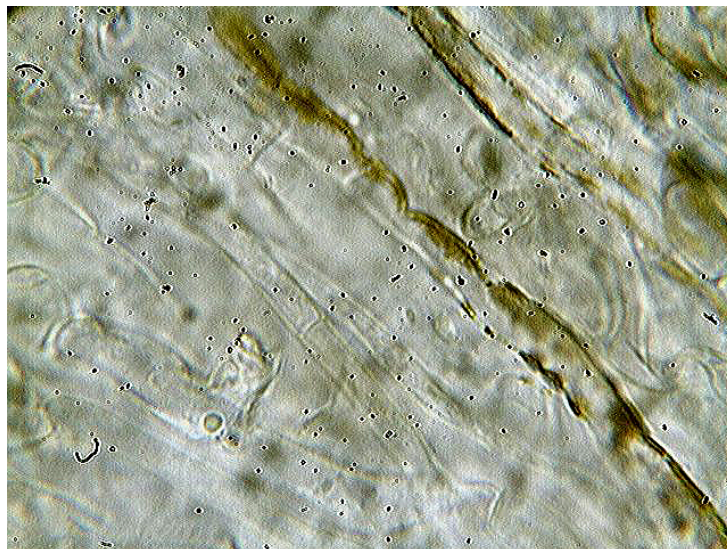
spores x 1000 (dans le melzer)



cystide x1000 (dans le congo)



laticifères x 400 (dans le congo)



pigments x 1000 (dans l'eau)